

ESPACIOS

ABRIL
2019

GOLF GARDENS RESIDENCES & CLUB

Equilibrio perfecto

ESTUDIO 1

Inversión en
obras de construcción

MARCANDO PAUTAS

Ubicación
privilegiada



ESPECIAL
69
OBJETOS
DEL DESEO
Pág. 32



Año 18 Vol. 117 B. 1.95



ARMONÍA VISUAL

Un compacto apartamento decorado con **estilo contemporáneo** y toques de sofisticación, en donde la paleta de colores dorado mate en degradé cobra protagonismo, conjugado con la iluminación, elementos de madera y líneas puras.

Recursos

AXQ busca realzar cada m² en base a lograr un equilibrio visual entre todos los componentes que se integran en el espacio, apreciando así abundancia, estilo y diseño de vanguardia.

Fotos: Rubén Alfaro

Detalles

Los elementos a juego son la clave, como el minibar y el comedor, el trío de lámparas y la mesa de centro, los puffs, la alfombra y el papel tapiz feticulado, inspirados en un diseño de animal print dorado.



Amplitud

En las paredes del pasillo para entrar a las habitaciones, se colocó un tríptico del mar, frente a una pared con espejo en fragmentos.

Crear un espacio propio, que refleje los gustos y personalidad de los propietarios, es el reto que tienen los diseñadores y arquitectos, plasmar esos sentimientos en el hogar. La arquitecta Xirela Quintero, con su firma AXQ Arquitectura e Interiorismo, nos abrió las puertas de uno de sus más recientes proyectos, un apartamento de 118 m². Su más grande desafío fue lograr una percepción de amplitud, calidez y balance en espacios reducidos con un look elegante, atemporal y estilo contemporáneo.

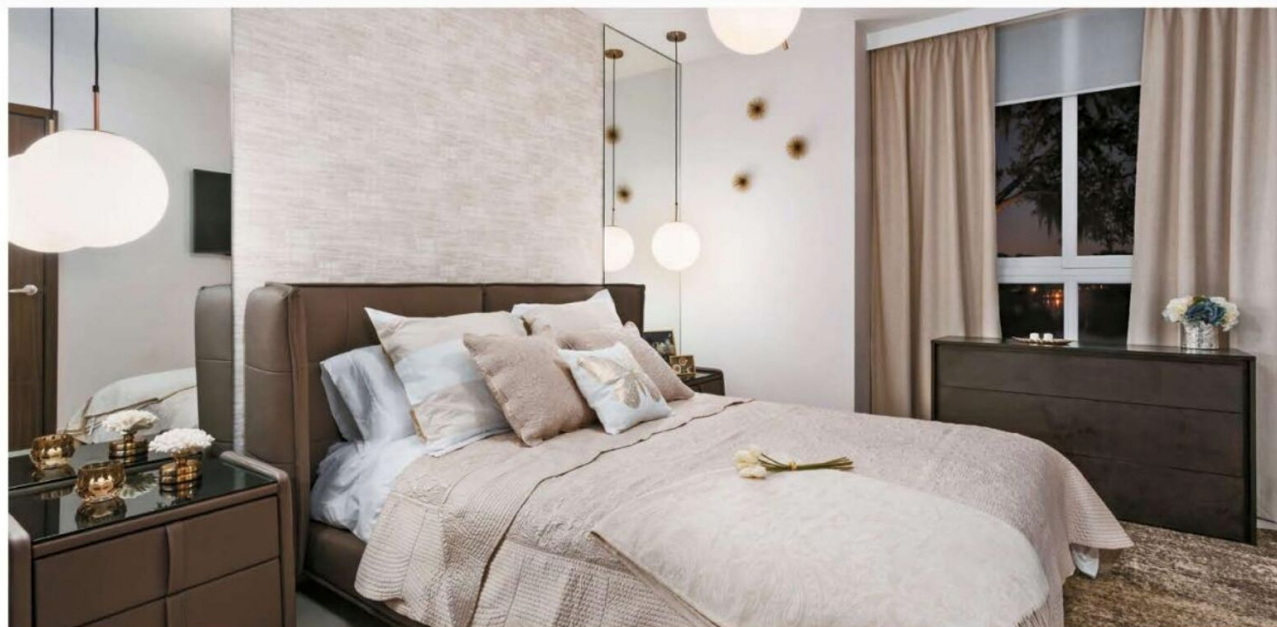
ELEMENTOS PRINCIPALES

Uno de los puntos claves a la hora de elegir los elementos para la decoración del lugar, fue que se ajustaran al presupuesto asignado y a la vez se viera armonioso, con el balance y el estilo esperado y siempre logrando el máximo en todos los aspectos posibles, con el fin de que dicho esfuerzo sea claramente palpable.

Para comenzar, se utilizó un elemento escultórico en la sala comedor para separar los espacios. Se trata de un pergolado en forma de "L" invertida, que reviste parte de techo y pared principal del área. Este objeto le proporciona originalidad al diseño y se combina con una pared revestida con paneles de madera y espejos como recurso para darle mayor amplitud al comedor y disimular el split del aire acondicionado.

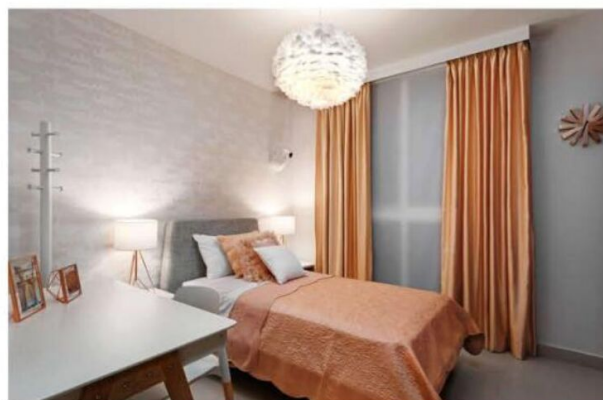


Atracción principal
El diseño de "L" invertida forman el pergolado en madera color wengué, tiene la misión de ser el eje central de la sala y dividir los espacios.



Efectos

La habitación principal cumple con la función de conservar la paleta de colores de la sala-comedor y dar sensación de amplitud y confort.



Infantil.

El cuarto de niña se inspiró en flamencos en tonos blanco, gris y gold rosa, apreciables en todos los detalles de la habitación. El escritorio y silla son elementos que complementan la funcionalidad dentro del espacio.



Juvenil

En la habitación para adolescentes, se colocó una cama de cuero y madera, detrás un tapizado con diseño juvenil y un reloj de pared original y moderno.

COLORES E ILUMINACIÓN

Para darle claridad al espacio y jugar con los elementos, se colocaron cuatro tipos de luminarias: rieles direccionales, spotlights empotrados, luz indirecta perimetral y un exquisito juego de lámparas colgantes en forma de esfera cortadas en diagonal, con detalles en bronce, uno de los objetos más importantes que embellecen este espacio.

“Los accesorios dorados mate le dan elegancia al estilo contemporáneo”. La degradación de colores utilizados en el área social del apartamento, van desde el blanco, beige, dorado, taupé, wengué y un sutil toque de azul rey en accesorios y cuadros.

HABITACIONES

El apartamento cuenta con tres habitaciones familiares. La arquitecta eligió los mismos

colores de la sala-comedor dentro de la habitación principal para dar continuidad, lograr calidez y un espacio acogedor que invitara a descansar. Se colocó papel tapiz detrás de la cama de cuero con respaldar alto de color chocolate, acompañado de dos mesitas de noche a juego. Los espejos laterales son una herramienta clave para duplicar la luz de las lámparas colgantes. En cuanto a las otras dos habitaciones, se les dio personalidad, una con elementos juveniles en tonos grises, azules y detalles negros modernos, como el reloj de pared, el tapiz de fondo y las mesas de noche tipo nido. En la habitación infantil se utilizó el color “gold rosa”, pensado para una niña, con diseño inspirado en flamencos y una gran lámpara de plumas blancas que destaca.